

Ilgaz Gümüştas

Zamansız Hamleler

Random Fischer Denenmelidir

Geçen hafta açılış teorisinin satranca hakim olduğunu yazmıştık. Açılışların ilk 15-20 hamlesinin ezberlendiği, bunun sonucunda da satrancın çeşitli varyantları yerine, varyantların satrancı diye bir kavramın ortaya çıktığını görüyoruz. Eğer bir açılışın bir varyantının (Örn. Sicilya savunmasının 15 ayrı devam yolu vardır) iyice bilinmemesi durumunda çoğu zaman sporcunun oyun tekniği, açılış sorunlarını çözmekte yetersiz kalıyor.

İşte bu soruna karşı satranç tarihinin Caissa'sı Robert James Bobby Fischer yeni bir oyun buldu. İsmi Random Fischer (chess960) olan bu oyuna göre satranç tahtasında piyonlar yine aynı şekilde diziliyor ama arka taraftaki taşlar karışık konuluyordu. Böylece ilk hamleler için 960 farklı konum ortaya çıktı; bu da bütün açılış teorisinin çöpe atılması demektir. Satranç ezberleme yerine bir çözüm bulmak isteniyorsa, Random Fischer'i denemelidir.

Analizli Random Fischer Maçı

Konumun notasyonu:

B: Şg1,Vd1,Ka1,Kh1,Ab1,Ac1,Fe1,Ff1

S: Şg8,Vd8,Ka8,Kh8,Ab8,Ac8,Fe8,Ff8

Aronian,L - Anand,V

Chess960 Hızlı Satranç Dünya Şampiyonası Klasik Mainz 2007

1.d4

Daha ilk hamleden durumu anlamak için uzunca düşünmemiz gerekiyor. Random Fischer'in en güzel yanı ise 1.hamlede başlıyor. Merkez bu oyunda da önemlidir. Çünkü taşlar merkezden her tarafa hızlıca gidebilirler.

1...d5 2.Ac3

Taşlar oyuna çıkarken birbirini engellememelidir. Burada ise At filinin yolunu kesmiş oldu.

2...e6 3.e4 dxe4 4.Axe4 Fc6

Kim kısa zamanda daha çok etkinlik kazanacak. Bu, random fischerin en önemli sorusu olabilir. Son hamleyle siyahın vezirinin önü açılırken atın yolu kapandı.

5.Ag3 a5 6.c4 Ad7 7.Ad3 Ad6 8.Vc2 Vh4 9.Ae2

Şu anda beyazın üç ,siyahın ise dört taşı oyuna çıkmış durumda.

9...h5 10.Kd1 Vg5 11.h4 Vf5 12.Vc1 Fe7 13.Ag3 Vg4 14.Fc3 Fxh4 15.Fe2 Vg5 16.Vxg5
Fyg5

Oyun biraz daha normal satranca benzemeye başladı.

17.Axh5 Axc4 18.Axg7 Kxh1+ 19.Şxh1 Af6 20.Ah5 Ae4 21.Fe1
Şu anda siyahın taşları çok daha aktif.

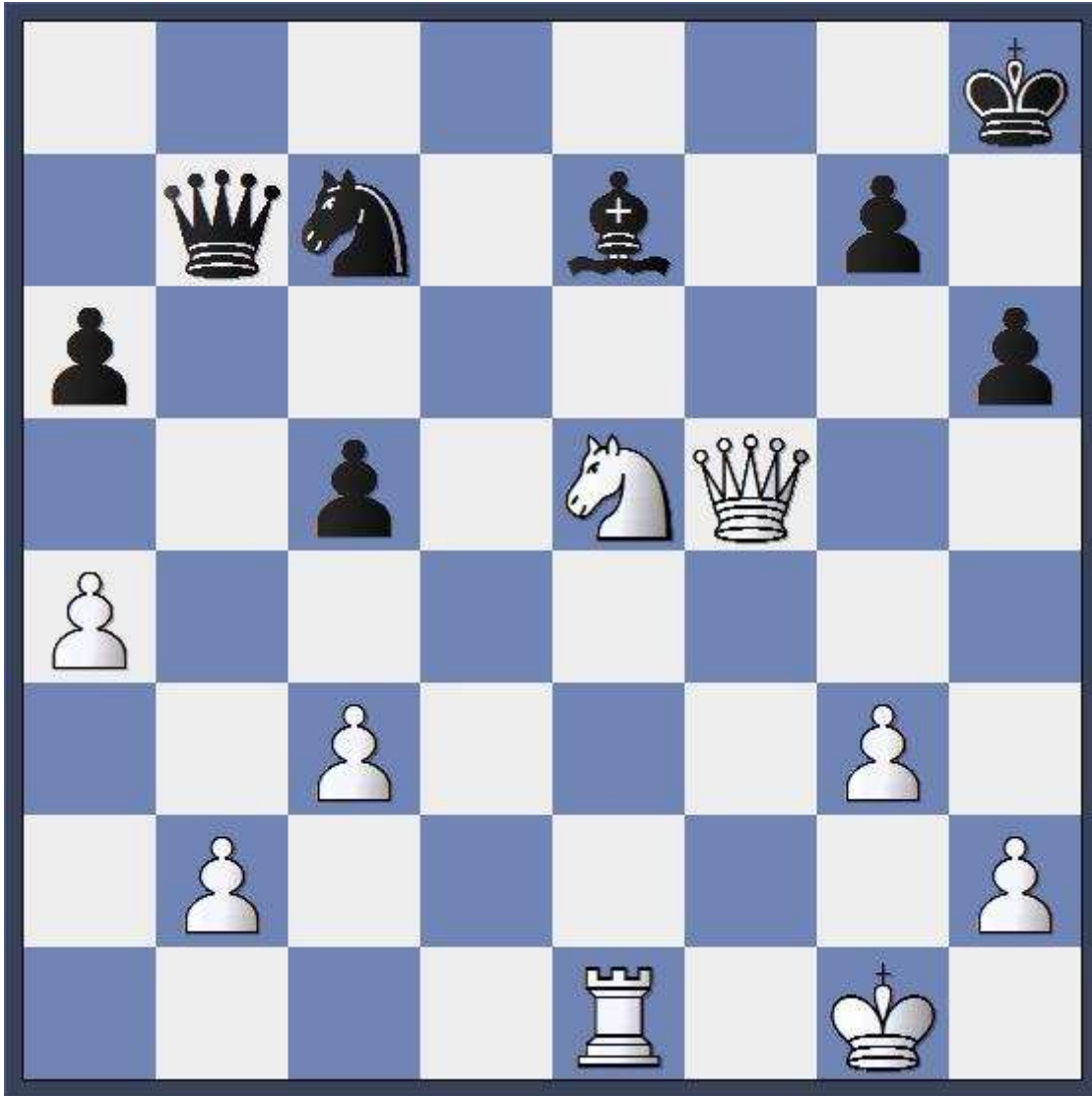
Kd8 22.b3 Acd6 23.Ae5 Fb5 24.Ff3 a4 25.Şg1 axb3 26.axb3 Ka8
Kale kendine nihayet açık bir hat buldu.

27.Ac4 Ka2 28.d5 Fxc4

Siyah iyi durumda olmasına rağmen hızlı maç oynandığı için süreden maçı kaybetti.1-0

Beyaz oynar 4 hamlede mat yapar?

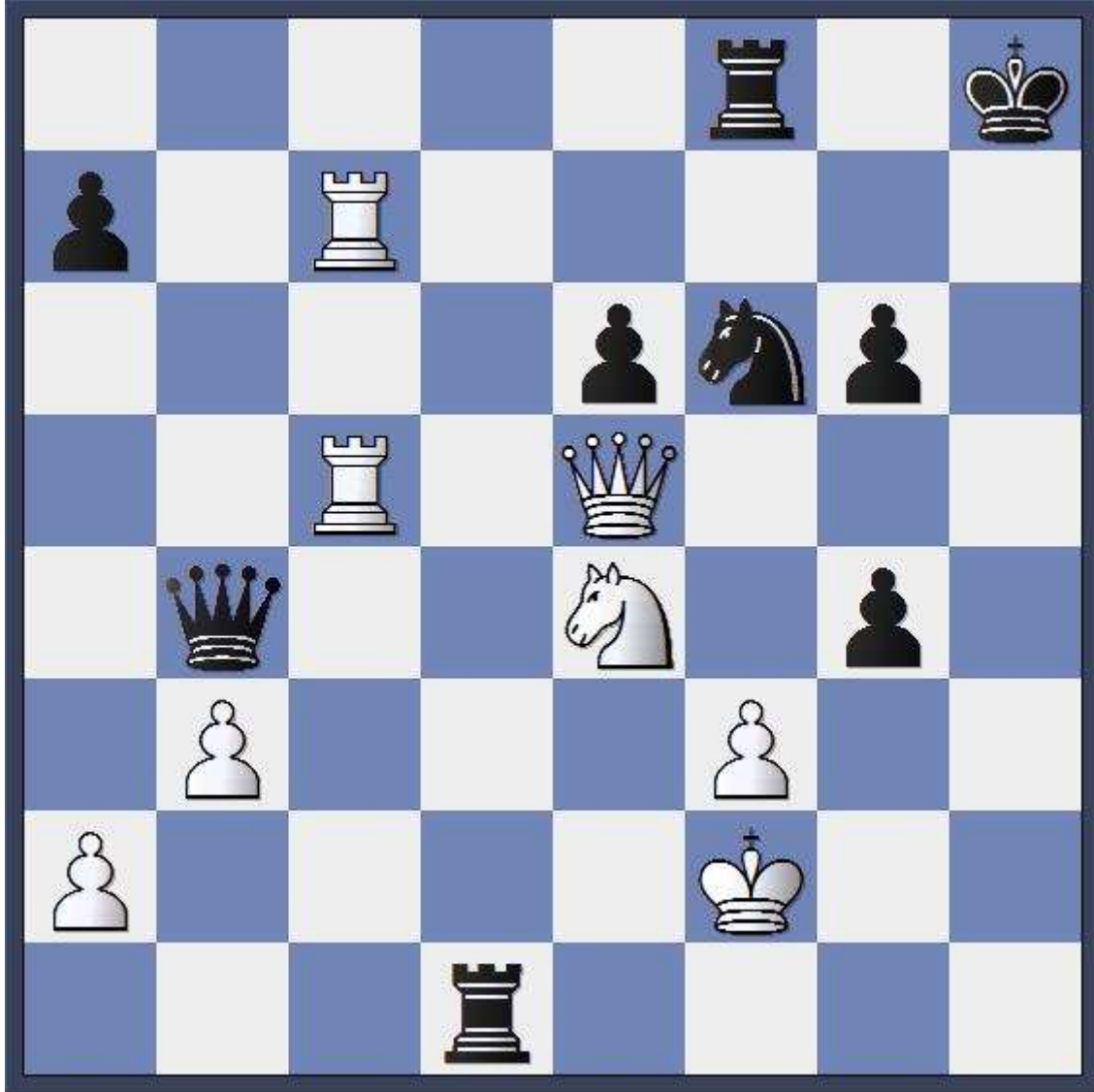
C.Önem-M.Yıldız 2003 Türkiye Şampiyonası Seçmeleri Konya



Cevap :1.Ag6+ Şg8 2.Axe7 Şh8 3.Vf8+ Şh7 4.Vg8 mat.

1.Ag6+ Şh7 2.Axe7+ Şh8 3.Vf8+ Şh7 4.Vg8 mat.

Beyaz Oynar 4 hamlede mat yapar?
E.Bilyap-S.Duysak 2002 1.lig



Cevap :1.Vh2+ Ah5 2.Kxh5 gxh5 3.Vxh5 Şg8 4.Vh7 mat.