

Ilgaz Gümüştaş

Zamansız Hamleler

Mezopotamya'nın Kahramanı

İki nehir akar. Birisi Fırat diğeri Dicle. Mezopotamya'dır bu topraklar; tarih burada başlar. İşte bu coğrafyadan bir satranççı çıkar. İsmi İbrahim Tofan. 1997'de Cumhurbaşkanlığı Kupası'nda oynarken tesbihi yüzünden alaya alınır. Ama o, turnuvarın sonunda Türkiye'nin bütün devlerini yıkar. Daha sonra milli takıma girer. Vasiukov onun için "Capablanca gibi oynuyor" der. 2005'te Türkiye 1.liginde iki büyükustaya karşı kazanan odur (Tofan-Inarkiev (2612) Sarhan Guliev (2481). Diyarbakır'ın Disem'inde öğrencileriyle bulursunuz onu. Bu bereketli topraklarda. İki nehir akar. Birisi Fırat, diğeri Dicle. Tarih burada başlar.

Analizli Maç

İbrahim Tofan 2215 - Ernesto Inarkiev 2602 [B20]

Super Lig 2005

1.e4 c5 2.b3

İbrahim Tofan açılış teorisinden ne kadar uzaklaşırsa gücü o kadar artmaktadır. O yüzden farklı varyantları oynar.

2...Ac6 3.Fb2 e5 4.Fc4 Af6 5.d3 d5 6.exd5 Axd5 7.Vf3 Fe6 8.Ae2 Vd7 9.0-0 0-0-0

Tahtada ters kanatta rok konumu meydana geldi. Böylelikle her iki tarafında piyonlarla hücum başlatacağı keskin bir oyun için başlangıç yapıldı.

10.Abc3 Ac7 11.a4 g5 12.Ab5 Ad5 13.Kfe1 g4 14.Vg3 f6 15.Fxd5 Fxd5 16.Aec3 h5

Her iki tarafından da önceden düşündüğü gibi piyon hücumları geldi.

17.Axd5 Vxd5 18.a5 a6

Şimdi b6 karesinde bir zayıflık meydana geldi.

19.Ac3 Ve6 20.Aa4 Ad4 21.Fxd4 cxd4 22.f4 h4 23.Vf2 Şb8 24.fxe5 fxe5 25.Ve2 Ke8 26.Ab6

At uzaklardan gelip zayıf kareye yerleşti.

26...Fb4 27.Vxe5+ Vxe5 28.Kxe5 g3

Beyazın piyonların rakip şaha yaklaşması biraz geç oldu.

29.Ke4 Fc3 30.Ka4 Şa7 31.Ad5

Beyazın atı siyahın filine göre çok daha güçlü.

31...Fe1 32.hxg3 hxg3 33.Şf1 Ff2 34.Şe2 Kef8 35.Kf4 Kd8 36.c4 dxc3 37.Axc3 Kh2 38.Ae4 Fd4 39.Axg3 Kxg2+ 40.Şf3 Kf2+ 41.Şe4 Ke8+ 42.Şxd4 Kxf4

Filmin ikinci yarısı şimdi başlıyor. Geçer piyona karşı kalite. Kalesi olan tarafın üstünlüğü varsa da İbrahim Tofan Diyarbakır'ın kahvelerinde buna benzer çok oyununu kazanmıştır.

43.Ae4 Kd8+ 44.Şc3 Kd5 45.b4 Şb8 46.Ka1 Şc7 47.Kh1 Kff5 48.Kh7+
Kalenin a4-a1-h1-h7 ile aktifleştirilmesi çok güzel.

48...Kd7 49.Kh6 Kff7 50.Şc4 Kf1 51.Ac5 Kc1+ 52.Şb3 Kf7 53.Kb6 Şc8 54.Kd6 Kcf1 55.Şc4
K1f6 56.Kd5 Şc7 57.Ae4 Kc6+ 58.Ac5 Kd6 59.Kh5 Kf4+ 60.Ae4 Ke6 61.Şd5
Şah giderek daha çok aktifleşiyor. Böyle olunca da beyazın durumu kuvvetleniyor.

61... Ke7 62.Kh6 Kg7 63.Kh5 Kfg4 64.Şc5 Kg1 65.Şc4 Kc1+ 66.Şb3 Kgg1 67.Kh7+ Şc6
68.Kh6+ Şd5 69.Ac3+ Şe5
Şah kendi piyonlarından uzaklaşıyor. Şahların rolleri maçın sonucunu tayin edecek.

70.Kh7 Kg3 71.Kxb7 Kxd3 72.Kc7 Şd4 73.Kc4+ Şe3 74.Ke4+ Şf3 75.Kc4 Şe3 76.Ke4+ Şf2
Şah piyonuna en uzak noktada.

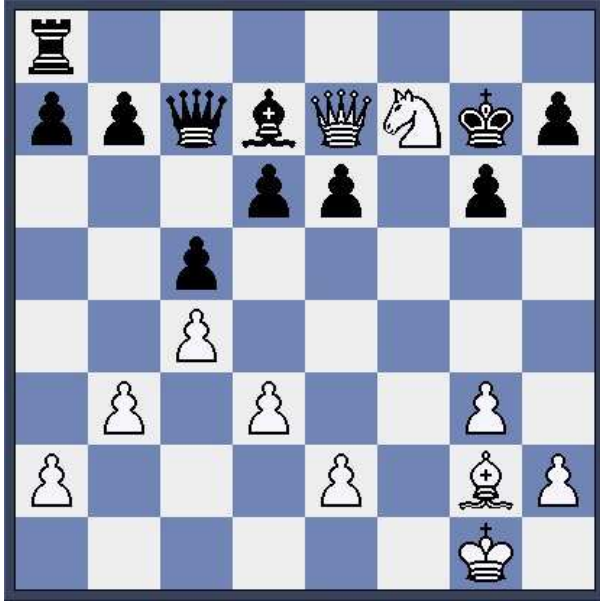
77.Kc4 Ke1 78.Şc2 Kd6 79.Ae4+ Kxe4 80.Kxe4 Şf3
Kale finali. Şahlar piyonlara geri dönüş yapacak.

81.Ke8 Şf4 82.Şc3 Şf5 83.Şc4 Kd1 84.Ka8 Kc1+ 85.Şd4 Kd1+ 86.Şc5 Kc1+ 87.Şd5 Kd1+
88.Şc6 Kc1+ 89.Şb7
Beyaz şah farkı oldukça açtı.

89...Kb1 90.Kxa6 Kxb4+ 91.Kb6 Ke4 92.Kb5+ Şf6 93.a6 Ke7+ 94.Şb6 Ke6+ 95.Şa5 Ke7
96.Kb6+ Şf5 97.Kb7 Ke1 98.a7 Şe6 99.Şb6
Tek bir piyon maçın sonucunu belirledi. Her şey onun içindi.
1-0

Beyaz oynar 4 hamlede mat yapar?

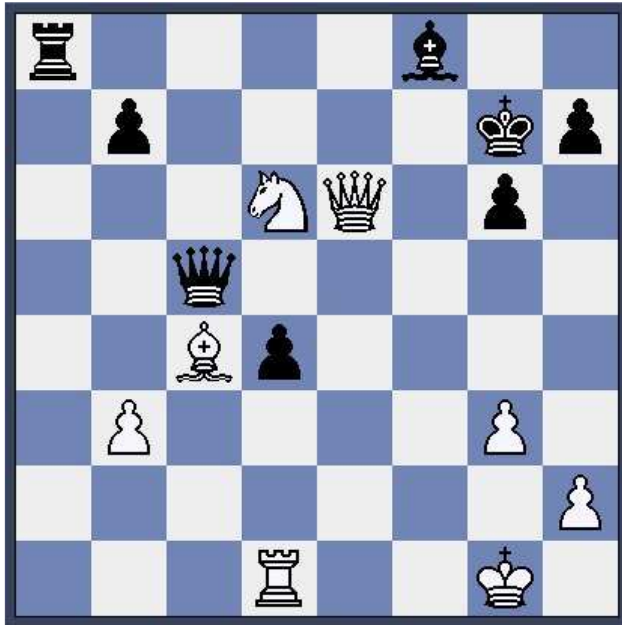
Germanova-Mora Iturralde 1950 Moskova



Cevap :1.Ag5+ Şh6 2.Vxh7 Şxg5 3.Vh4+ Şf5 4.Vf4 mat.
1.Ag5+ Şg7 2.Vxh7 Şf8 3.Vf7 mat.

Beyaz oynar 4 hamlede mat yapar?

Enevoldsen-Vestol 1950 Dubrovnik



Cevap :1.Vg8+ Şf6 2.Vf7+ Şg5 3.Vf4+ Şh5 4.Fe2 mat.
1.Vg8+ Şh6 2.Af7+ Şh5 3.Fe2 mat.